



- 1. Carta del Presidente
- 2. Grupo Gestamp
- 3. Perspectiva ESG
- 4. Desarrollo de Negocio
- 5. Ambiental**
- 5.1. Política y gestión ambiental
- 5.2. Cambio climático
- 5.3. Economía circular
- 6. Social
- 7. Gobernanza
- ANEXOS

Ambiental 5

Política y gestión ambiental 5.1

Cambio climático 5.2

Economía circular 5.3





- 1. Carta del Presidente
- 2. Grupo Gestamp
- 3. Perspectiva ESG
- 4. Desarrollo de Negocio

5. Ambiental

- 5.1. Política y gestión ambiental
- 5.2. Cambio climático
- 5.3. Economía circular

- 6. Social
- 7. Gobernanza

ANEXOS

5.1. Política de gestión medioambiental

NUESTRO ENFOQUE

La gestión ambiental de Gestamp es integral. Aplicamos criterios ambientales en todas las etapas de nuestra producción: desde la selección de proveedores y optimización de materias primas, hasta la gestión de consumos energéticos necesarios para la fabricación de componentes, la gestión de residuos y la gestión de emisiones de gases de efecto invernadero en la fase de uso del producto.



CONTRIBUCIÓN DE GESTAMP EN CADA UNA DE LAS ETAPAS



A través de nuestro I+D, nuestro desarrollo tecnológico y con la colaboración de nuestros proveedores ofrecemos soluciones para la disminución de peso en las piezas que producimos, una de las claves para reducir las emisiones que se generan en la etapa de uso del vehículo.



En Gestamp utilizamos criterios ambientales y sociales en la selección de proveedores de materia prima y componentes.

Como proveedores de componentes de automoción, en nuestra actividad nos enfocamos en:

- Optimización del consumo de materia prima y recursos naturales
- Optimización de los procesos de producción y la logística
- Eficiencia energética
- Gestión de los residuos generados buscando la mejor solución desde el punto de vista ambiental



Con la reducción de peso de nuestras piezas, contribuimos a que los vehículos consuman menos combustible y por tanto a la reducción de las emisiones de gases de efecto invernadero.



Todos nuestros productos son metálicos y por tanto 100% reciclables.

La disminución de peso en las piezas que producimos es una de las claves para reducir las emisiones que se generan en cada una de las etapas

- 1. Carta del Presidente
- 2. Grupo Gestamp
- 3. Perspectiva ESG
- 4. Desarrollo de Negocio
- 5. Ambiental
- 5.1. Política y gestión ambiental
- 5.2. Cambio climático
- 5.3. Economía circular
- 6. Social
- 7. Gobernanza
- ANEXOS

5 AMBIENTAL

POLÍTICA AMBIENTAL

Con el fin de controlar y minimizar el impacto ambiental de su actividad, desde el Grupo hemos establecido una Política Ambiental que exige a todos sus centros productivos:

- Implantación y mantenimiento de un Sistema de Gestión Ambiental certificado de acuerdo con estándares internacionales (ISO 14.001 o EMAS).
- Reporte trimestral de los principales aspectos ambientales a través de una herramienta de gestión que permite controlar el desempeño ambiental, identificar mejoras, y compartir la implantación de buenas prácticas. De esta forma, la información de todos los centros productivos sobre consumo de agua, consumo de materias primas, gestión de residuos, producción de residuos, consumos energéticos, incidentes ambientales y buenas prácticas es reportada a Corporativo, quien la audita y realiza un seguimiento exhaustivo de su evolución en cada uno de los centros y para el total del Grupo a través de los siguientes indicadores clave:

+ POLÍTICA MEDIOAMBIENTAL



Gestamp tiene implantados los Sistemas de Gestión Ambiental ISO 140001 y/o EMAS en todos los centros productivos del Grupo





1. Carta del Presidente

2. Grupo Gestamp

3. Perspectiva ESG

4. Desarrollo de Negocio

5. Ambiental

5.1. Política y gestión ambiental

5.2. Cambio climático

5.3. Economía circular

6. Social

7. Gobernanza

ANEXOS

5 AMBIENTAL

CERTIFICACIONES, RECURSOS HUMANOS, TÉCNICOS Y ECONÓMICOS

Certificaciones y auditorías

A fecha 31 de diciembre de 2021, el Grupo contaba con el 92% de las plantas certificadas según el standard ISO 14001:2015 y/o EMAS. Se ha incorporado al Grupo un nuevo centro productivo por construcción o adquisición y han desaparecido por cierre o fusión con otras plantas 5 centros con respecto al año anterior.

Debido al paréntesis y a las restricciones de movilidad impuestas por la COVID-19 para garantizar la seguridad de los trabajadores durante 2021, Gestamp ha cancelado la mayor parte de visitas y viajes en el Grupo. Esto ha alterado nuestro objetivo de certificación de la empresa: de acuerdo con la Política Ambiental, las plantas de nueva incorporación cuentan con un plazo de 2 años para conseguirla; sin embargo, dada la situación vivida, se ha tenido que posponer a 2024 el objetivo interno de certificar el 100% de plantas considerando el alcance de 2019, habiendo conseguido durante este año 4 certificaciones nuevas.

Asimismo, cada una de las plantas es auditada tanto externa como internamente todos los años. Para la realización de auditorías internas, desde el Grupo se fomentan las auditorías cruzadas en las que dos técnicos de dos plantas auditan una tercera planta con el fin de compartir experiencias, replicar soluciones, proponer mejoras, etc. Este proyecto se encuentra en la actualidad implantado en plantas de España, Portugal, Alemania y Brasil. Durante el 2021, no se han podido realizar presencialmente, sino que las auditorías se han realizado de forma telemática.

En las auditorías cruzadas dos técnicos de distintas plantas auditan una tercera planta con el fin de compartir experiencias, replicar soluciones o proponer mejoras

Recursos destinados a la prevención del medio ambiente: personas, provisiones y garantías

En Gestamp contamos con un equipo profesional dedicado a cumplir con las exigencias medioambientales tanto a nivel corporativo como en cada una de nuestras plantas. Los técnicos de medioambiente reportan trimestralmente al equipo corporativo, quienes realizan el seguimiento y evaluación de los indicadores.

El total de inversiones en sistemas, equipos e instalaciones en relación con la protección y mejora del medio ambiente, ascienden al cierre del ejercicio 2021 a un valor bruto de 4.520 miles de euros mientras que al cierre del ejercicio 2020 dichas inversiones fueron 5.036 miles de euros.

Los gastos incurridos en el ejercicio 2021 en relación con la protección y mejora del medio ambiente han ascendido a 1.685 miles de euros, mientras que en el ejercicio 2020 fueron 1.091 miles de euros.

Respecto a los riesgos ambientales, Gestamp realiza provisiones financieras para cubrir la materialización de los mismos. Adicionalmente la empresa cuenta con garantías en forma de seguros que puedan cubrir la ocurrencia de riesgos ambientales:

- Seguro de Responsabilidad Medioambiental
- Cobertura de Responsabilidad Civil por Contaminación Súbita y Accidental en la póliza de responsabilidad Civil General.

De acuerdo con nuestra clasificación interna de accidentes/incidentes medioambientales en la que establecemos el reporte de aquellos incidentes que afecten a algún área fuera de nuestras fábricas o que no puedan ser solventados únicamente con medios propios, durante 2021, hemos tenido solo un incidente en Gestamp Santpedor con estas características: un vertido de agua residual con valores fuera de rango que se solucionó sin requerir la activación de las garantías de la Póliza de Responsabilidad Medioambiental que el Grupo tiene contratada. El análisis de este tipo de sucesos nos ha permitido establecer medidas de prevención y corrección.



- 1. Carta del Presidente
- 2. Grupo Gestamp
- 3. Perspectiva ESG
- 4. Desarrollo de Negocio
- 5. Ambiental**
- 5.1. Política y gestión ambiental
- 5.2. Cambio climático
- 5.3. Economía circular
- 6. Social
- 7. Gobernanza
- ANEXOS

5 AMBIENTAL

ÁREAS PROTEGIDAS Y BIODIVERSIDAD

Todas las plantas productivas de Gestamp se encuentran en zonas urbanas e industriales.

Durante 2021, hemos continuado con el análisis pormenorizado sobre la situación de nuestros centros productivos en relación con las áreas protegidas cercanas actualizando y contrastando con las plantas la información disponible. Aunque continuaremos con el examen de los datos obtenidos durante 2022, podemos concluir que si bien el 69% de nuestros centros se encuentra en una zona próxima (<5km) o adyacente a un entorno natural protegido, dadas las características de nuestros procesos, en el 88% de estas plantas el riesgo de afección al entorno natural es muy bajo.

De acuerdo con la evaluación de riesgos interna, se considera que el riesgo es elevado en las plantas con procesos industriales de tratamiento superficial que vierten sus aguas a cauce público. Únicamente 8 plantas del Grupo cumplen con estas condiciones y, a través de auditorías internas, realizamos los controles necesarios para garantizar que han implementado un plan de prevención de accidentes/incidentes ambientales que minimice la ocurrencia de un posible suceso.

Como riesgo residual, Gestamp controla el ruido ambiental y la contaminación lumínica dentro del control operacional del sistema de gestión ambiental certificado bajo el standard ISO 14001 y/o EMAS.

De forma paralela continuamos con nuestra participación voluntaria en la Plataforma EU Business@ Biodiversity de la Comisión Europea.

En dicha plataforma trabajamos junto con empresas pioneras en el desarrollo de herramientas que ayudan a integrar la biodiversidad en los distintos modelos de negocio existentes en la actualidad. El trabajo se enfoca en tres áreas principales:



Capital natural

Ayudando a las empresas a identificar buenas prácticas y herramientas disponibles para valorar e integrar la biodiversidad dentro de las decisiones de la compañía, así como desarrollando sistemas para evaluar el capital natural actual en las diferentes cadenas de suministro.



Innovación para la Biodiversidad y los Negocios

Promoviendo innovaciones que contribuyan a valorar, proteger e impulsar la biodiversidad y el capital natural desarrollando herramientas de evaluación y compartiendo e identificando oportunidades y buenas prácticas



Instituciones Financieras

Facilitando una Comunidad que sirva como foro de diálogo entre las instituciones financieras con el fin de compartir experiencias, promover la concienciación y el desarrollo de buenas prácticas a nivel europeo capaces de integrar la biodiversidad y el capital natural en las tendencias de las actividades financieras.





- 1. Carta del Presidente
- 2. Grupo Gestamp
- 3. Perspectiva ESG
- 4. Desarrollo de Negocio
- 5. Ambiental**
- 5.1. Política y gestión ambiental
- 5.2. Cambio climático
- 5.3. Economía circular
- 6. Social
- 7. Gobernanza
- ANEXOS

5.2. Cambio Climático

NUESTRO ENFOQUE

El Cambio Climático tiene una importancia creciente en la sociedad y también en Gestamp. En nuestro Grupo nos comprometemos con este tema persiguiendo el establecimiento de alianzas que permitan alcanzar objetivos comunes:

- Dar cumplimiento al compromiso interno de mejora continua recogido en la Política Ambiental del Grupo.
- Responder a las expectativas de la sociedad actual, que demanda soluciones frente a este tema. Este movimiento social se refleja institucionalmente con la entrada en vigor del primer acuerdo universal contra el Cambio Climático, el Acuerdo de París, que confirma el compromiso de los Gobiernos de reducir las emisiones de CO₂ e impulsar las economías bajas en carbono y la más reciente aprobación del Green Deal por la Unión Europea que pretende convertir a Europa en el primer continente climáticamente neutro en el año 2050.
- Satisfacer las expectativas de nuestros Grupos de Interés en términos de información climática y transparencia
 - Requisitos impuestos por nuestros clientes aguas arriba en la cadena de suministro
 - Distintos cuestionarios por parte de nuestros inversores que califican nuestro desempeño en materia de Cambio Climático





- 1. Carta del Presidente
- 2. Grupo Gestamp
- 3. Perspectiva ESG
- 4. Desarrollo de Negocio
- 5. Ambiental
- 5.1. Política y gestión ambiental
- 5.2. Cambio climático
- 5.3. Economía circular
- 6. Social
- 7. Gobernanza
- ANEXOS

5 AMBIENTAL

COMPROMISO DE GESTAMP EN REDUCCIÓN DE EMISIONES

Alineados con el compromiso global de limitar el incremento de temperatura adoptado en el Acuerdo de París, en 2020 Gestamp consiguió la validación oficial de sus objetivos de reducción de emisiones por parte de la iniciativa Science Based Target, comprometiéndose a la reducción de un 30% de sus emisiones absolutas en los alcances 1 y 2 y un 22% en el alcance 3 para el año 2030 tomando como base el año 2018.

Estos objetivos se refieren a las emisiones de efecto invernadero que tienen lugar durante los procesos operativos del Grupo y son consistentes con las reducciones requeridas para limitar el calentamiento global bastante por debajo de los 2°C recogidos en el Acuerdo de París. De esta forma, Gestamp se convirtió en una de las 10 primeras empresas españolas y la primera del sector de la automoción en obtener el respaldo oficial de sus objetivos de reducción de emisiones demostrando su sólido compromiso en la lucha contra el Cambio Climático.

Este compromiso podrá ser alcanzado mediante el trabajo en las siguientes líneas de acción:

- **Análisis y Evaluación de riesgos y oportunidades.** Identificar y cuantificar potenciales impactos del cambio climático.
- **Gestión del impacto ambiental GEI.** Monitorizar y controlar los indicadores ambientales principales que afectan a los GEI.
- **Eficiencia Energética.** Reducir los consumos energéticos y, por consiguiente, las emisiones de gases de efecto invernadero en los procesos de producción.
- **Aprovisionamiento de energía renovable.** Incorporar energías limpias en el sistema de suministro.
- **Capacidad tecnológica y de I+D.** Aportar valor añadido a través de su capacidad tecnológica y de I+D, para desarrollar nuevos productos y soluciones innovadoras que permitan obtener piezas más ligeras, que ayuden a sus clientes a reducir sus emisiones de CO₂, ya que, a menor peso, menor consumo de combustible, y menor generación de emisiones durante la etapa de uso del vehículo.



OBJETIVOS DE GESTAMP



EMISIONES DIRECTAS
Asociadas a procesos de combustión relacionados con nuestra actividad



EMISIONES INDIRECTAS
Asociadas al consumo de electricidad derivado de nuestra actividad



EMISIONES INDIRECTAS
Derivadas de nuestra cadena de suministro

OBJETIVO AÑO 2030

-30%
EMISIONES



-22%
EMISIONES



NIVEL DE AMBICIÓN

LIMITAR EL AUMENTO DE LA TEMPERATURA





- 1. Carta del Presidente
- 2. Grupo Gestamp
- 3. Perspectiva ESG
- 4. Desarrollo de Negocio
- 5. Ambiental**
- 5.1. Política y gestión ambiental
- 5.2. Cambio climático
- 5.3. Economía circular
- 6. Social
- 7. Gobernanza
- ANEXOS

5 AMBIENTAL

Acuerdos y alianzas

Durante 2021 en el Grupo hemos continuado trabajando en la consecución de los objetivos SBTi. Con este fin, se han firmado los siguientes acuerdos que nos permitirán ir reduciendo progresivamente nuestra Huella de Carbono:

Suministro de energía renovable

Acuerdo con Naturgy para el consumo de electricidad 100% renovable a partir de 2022 todos los centros productivos y de I+D que el grupo tiene en España. La compañía se convierte así en la primera del sector de la automoción en España que opera con electricidad generada de forma totalmente renovable.

Concretamente, Gestamp recibirá un suministro por una energía equivalente a 203 GWh al año procedentes de energía renovable, solar y eólica, en un acuerdo que incluye la modalidad PPA (acuerdo de compra de energía, por sus siglas en inglés).

Gracias a este acuerdo, con una duración de 10 años e inicio en enero de 2022, el grupo multinacional de componentes de automoción reducirá sus emisiones a la atmósfera en 50.000 toneladas de CO₂ al año. Esto supone una reducción de un 13% de la huella de carbono total debida al uso de electricidad del Grupo y una cantidad equivalente al CO₂ que absorben 350.000 árboles e incide directamente en el objetivo de reducción del 30% de emisiones de alcance 1 y 2.

+ ACUERDO CON NATURGY

Colaboración con proveedores estratégicos

Acuerdo con ArcelorMittal para utilizar certificados de acero verde XCarb® para la producción de componentes de automoción. Gracias a esta iniciativa, Gestamp se convierte en el primer proveedor de primer nivel (Tier 1) del sector automoción que ofrece a sus clientes, los principales fabricantes de vehículos del mundo, productos con una menor huella de carbono resultante de los ahorros de CO₂ basados en proyectos conseguidos gracias a las iniciativas de descarbonización de ArcelorMittal.

Con este acuerdo la empresa ha adquirido los certificados de acero verde XCarb® de ArcelorMittal que permiten a los clientes adquirir el ahorro de emisiones de CO₂ realizado durante el proceso de fabricación del acero y notificar dicho ahorro como una reducción de las emisiones de alcance 3 (emisiones indirectas de los bienes adquiridos).

+ ACUERDO CON ARCELOR MITTAL





- 1. Carta del Presidente
- 2. Grupo Gestamp
- 3. Perspectiva ESG
- 4. Desarrollo de Negocio

5. Ambiental

- 5.1. Política y gestión ambiental
- 5.2. Cambio climático
- 5.3. Economía circular

- 6. Social
- 7. Gobernanza

ANEXOS

5 AMBIENTAL

Análisis y evaluación de riesgos y oportunidades

Durante 2021 desde Gestamp hemos actualizado el análisis de riesgos y oportunidades del Cambio Climático que afectan a nuestro negocio con el fin de:

- Anticiparnos y adaptarnos a los riesgos climáticos que afectan al negocio, así como aprovechar las oportunidades que pueda ofrecer.
- Medir los impactos financieros del Cambio Climático de acuerdo a diferentes escenarios y posibles futuros.

Como resultado del estudio hemos identificado los siguientes riesgos y oportunidades:

Riesgos

Físicos:

- Fenómenos climáticos extremos en fábricas propias que supongan un parón de la producción o daños en las instalaciones.
- Estrés hídrico crítico en zonas de operación que afecte a las comunidades en las que se opera.
- Aumento de la temperatura ambiental exterior que pueda redundar en la temperatura interior de las instalaciones.

Transición:

- Incertidumbre en cuanto a la tecnología que se traduzca en una disminución de las ventas.
- Mayores exigencias en cuanto a emisiones por parte de los clientes debido a cambios de mercado.

Oportunidades

- Mejora de la eficiencia energética y reducción de costes como consecuencia de regulaciones al respecto.
- Mejor posicionamiento respecto a competidores al reducir el peso de los productos (menos emisiones).
- Apertura de nuevas líneas de negocio y desarrollo de nuevos productos fruto de regulaciones sobre emisiones.
- Crecimiento del negocio a través de la demostración de competitividad.

Siguiendo la metodología de TFCO, hemos estimado el potencial impacto financiero que tendría para nuestro Grupo la materialización de cada uno de estos riesgos y oportunidades individualmente. En el caso de los riesgos, hemos establecido procedimientos para su gestión interna en caso de materialización evaluando también, en caso de ser necesarios, los costes de la implantación de estos métodos de gestión. Paralelamente, para las oportunidades, hemos estudiado las mejores estrategias para llevar a cabo su desarrollo evaluando igualmente si conllevaban algún coste asociado. Este trabajo completo ha sido publicado y puede consultarse en nuestro informe 2021 sobre Climate Change en la plataforma de Carbon Disclosure Project.

Durante 2022, vamos a realizar un análisis de escenarios climáticos que permita no solo la identificación de los principales riesgos presentes y futuros sino también para evaluar las potenciales afecciones e impactos que puedan resultar en los diferentes activos y geografías a partir de los diferentes escenarios climáticos, y que este informe y sirva para definir acciones de mitigación y adaptación.



1. Carta del Presidente

2. Grupo Gestamp

3. Perspectiva ESG

4. Desarrollo de Negocio

5. Ambiental

5.1. Política y gestión ambiental

5.2. Cambio climático

5.3. Economía circular

6. Social

7. Gobernanza

ANEXOS

5 AMBIENTAL

Indicadores ambientales y Huella de Carbono

Desde 2006 trimestralmente realizamos un seguimiento a nivel corporativo de la Huella de Carbono de todos los centros productivos. Cada planta reporta en una base de datos sus distintos consumos energéticos y, en base a esta información, se calcula la Huella de Carbono de cada uno de los centros y en global de acuerdo con los procedimientos de GHG Protocol e IPCC.

Consumos energéticos

Todos nuestros procesos necesitan de una fuente de energía para su funcionamiento. Por ello hacemos un seguimiento exhaustivo de las distintas fuentes de energía consumidas en nuestras instalaciones: Electricidad, Gas Natural, Gasoil y GLP.

La distribución de los consumos energéticos de manera global se divide en un 56 % electricidad, un 39 % gas natural y un 5% de otros combustibles.

El principal consumo energético del Grupo es el consumo eléctrico puesto que las plantas utilizan la electricidad como fuente de energía tanto para la gran mayoría de procesos productivos como para el servicio de las instalaciones. El gas natural se emplea fundamentalmente para la climatización de edificios por lo que el consumo suele tener una distribución estacional. Adicionalmente algunas plantas productivas lo emplean en procesos tales como estampación en caliente y líneas de pintura. El resto de los combustibles se asocia mayoritariamente a la flota de carretillas en planta.

Consumo energético por tipo de combustible (GJ)

	2019	2020	2021
Electricidad	3.983.194	3.578.762	3.762.902
Gas Natural	2.368.867	2.187.052	2.604.914
GLP	297.741	220.054	282.400
Gasoil	36.203	32.280	26.342

Consumo directo de Electricidad (GJ)

	2019	2020	2021
Europa	2.124.539	1.758.964	1.769.388
América del Norte	1.036.176	1.025.083	1.106.996
América del Sur	300.939	243.824	281.134
Asia	521.539	550.892	605.384
Total	3.983.194	3.578.762	3.762.902

Consumo directo de Gas Natural (GJ)

	2019	2020	2021
Europa	1.653.130	1.391.020	1.524.111
América del Norte	483.680	576.794	868.250
América del Sur	57.370	55.137	53.681
Asia	174.287	164.101	158.872
Total	2.368.867	2.187.052	2.604.914

Consumo directo de GLP (GJ)

	2019	2020	2021
Europa	98.718	74.408	75.907
América del Norte	127.599	78.475	118.098
América del Sur	54.559	51.757	63.903
Asia	16.865	15.414	24.492
Total	297.741	220.054	282.400

Consumo directo de Gasoil (GJ)

	2019	2020	2021
Europa	14.714	11.973	13.200
América del Norte	16.912	16.912	9.078
América del Sur	344	120	210
Asia	4.234	3.276	3.854
Total	36.203	32.280	26.342



5 AMBIENTAL

GESTION GEI

Emisiones de GEI

En los últimos años, a pesar del incremento de plantas productivas y la introducción de la estampación en caliente, tecnología más intensiva en el uso de energía, Gestamp ha conseguido reducir las emisiones de CO₂ (en términos relativos) gracias a una mejora en la gestión medioambiental y en la mejora de los procesos.

Internamente utilizamos el Índice de emisiones de CO₂ (definido como tCO₂ Alcance 1 y 2/100.000€ VA) como herramienta para valorar el desempeño a nivel de Grupo en materia de emisiones. Durante 2021, se ha conseguido una reducción de este índice gracias a la implantación de medidas de eficiencia energética y la contratación de energía de origen renovable que nos han permitido contener el aumento de emisiones a pesar de la recuperación del negocio después del paréntesis que supuso la crisis del Covid-19 en 2020.

Emisiones de gases de efecto invernadero (Tn CO₂ eq)

	2019	2020	2021
Emisiones directas: Alcance 1	249.717	223.155	209.106
Emisiones indirectas: Alcance 2	429.417	389.911	356.500
Emisiones indirectas: Alcance 3 ▼	9.861.701	8.581.475	9.674.616
Cat.1: Adquisición de bienes y servicios	7.554.157	6.678.513	7.559.053
Cat.2: Bienes capitales	344.481	314.417	218.778
Cat.3: Actividades relacionadas con la producción de energía	146.811	143.967	158.479
Cat.4: Transporte y distribución aguas arriba	156.470	124.994	136.646
Cat.5: Residuos generados durante la operación	29.050	22.933	26.300
Cat.6: Viajes de trabajo	25.304	11.371	11.430
Cat.7: Desplazamientos casa/trabajo de los empleados	36.557	20.183	31.988
Cat.8: Activos arrendados por la organización	43.116	39.959	44.147
Cat.9: Transporte y distribución aguas abajo	0	0	0
Cat. 10: Procesamiento de productos vendidos	0	0	0
Cat. 11: Uso de productos vendidos por la organización	0	0	0
Cat. 12: Residuos derivados de los productos vendidos por la organización	1.494.655	1.191.883	1.445.465
Cat. 13: Activos arrendados a la organización	0	0	0
Cat. 14: Franquicias	0	0	0
Cat. 15: Inversiones	31.100	33.254	42.330

Emisiones del Índice de emisiones de CO₂

	2019	2020	2021
Toneladas de emisiones de CO ₂ Alcance 1 y 2 por 100.000€ de valor añadido	22	24	21

Emisiones de SO₂ y NOx (Tn)

	2019	2020	2021
Emisiones de SO ₂	2,4	2,0	1,9
Emisiones de NOx	302,7	267,9	322,4

Emisiones de COV's (Tn)

	2019	2020	2021
Emisiones de COV's	222	203	210

Reporting GEI

Anualmente desde Gestamp reportamos voluntariamente nuestro desempeño en materia de emisiones a través de la iniciativa internacional Carbon Disclosure Project (CDP). En 2021, Gestamp ha mantenido su puntuación en una B, por encima de la media de las compañías del sector del metal, que se sitúa en una C.



CDP 2021 Climate Score

Gestamp B
Media del sector C

CDP 2020 Supplier Engagement Rating

Gestamp A
Media del sector B-

5 AMBIENTAL

EFICIENCIA ENERGÉTICA

En Gestamp, es esencial controlar el consumo energético de nuestras plantas. Nuestro objetivo es reducirlo para cumplir con nuestros principios de eficiencia y con nuestro compromiso de reducción de emisiones de CO₂.

Basados en ese principio, emprendimos en 2013 un ambicioso proyecto de Eficiencia Energética que busca la mejora a través de varios ejes:

- El análisis de consumos y el conocimiento del comportamiento energético de nuestras instalaciones a nivel individual.
- El estudio de buenas prácticas existentes en el Grupo.
- La investigación de nuevas vías de mejora.
- La puesta en común de todo el conocimiento adquirido.
- Fijación de objetivos y la implicación de todos los niveles organizativos de la empresa.

Para conseguir nuestros objetivos, monitorizamos el consumo instantáneo en electricidad y gas de nuestros equipos con el objetivo de modelar su comportamiento. Basados en estos patrones de consumo, definimos algoritmos para identificación, aviso y cuantificación de las desviaciones.

Resultados conseguidos en 2021

En 2021, más de 40 plantas han formado parte de nuestra iniciativa de Eficiencia Energética.

En cada una de estas plantas se identifican e implementan medidas específicas de Eficiencia Energética para optimizar el funcionamiento de los equipos y reducir su consumo. Estas medidas han permitido reducir al Grupo más de 27 GWh durante 2021.

En 2022, continuaremos consolidando la iniciativa alcanzando un grado de madurez muy alto en las plantas de Europa y seguiremos implementando mejoras en las plantas de Norteamérica y Asia.

>40 PLANTAS INVOLUCRADAS

Periodo de retorno de la inversión en torno a 2,5 años

115 MEDIDAS DE MEJORA IMPLANTADAS

>30% no han necesitado inversión

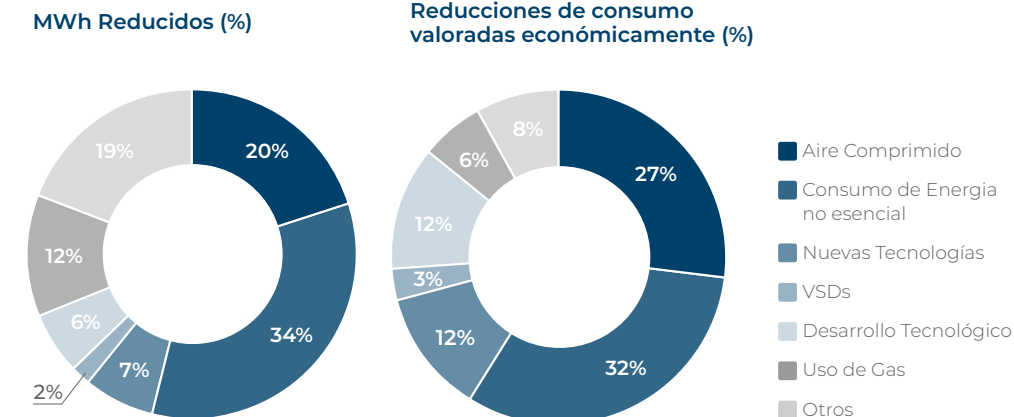
10.500 Tn CO₂ DE EMISIONES REDUCIDAS

Reducción de consumo de 27 GWh

Reducciones de consumo conseguidas en 2021

	Electricidad MWh	Gas MWh
Recurrentes 2016 – 2020	115.000 MWh	69.000 MWh
Conseguidos en 2021	20.500 MWh	6.500 MWh
TOTAL	135.500 MWh	75.500 MWh

Distribución de las medidas según tipo (%)



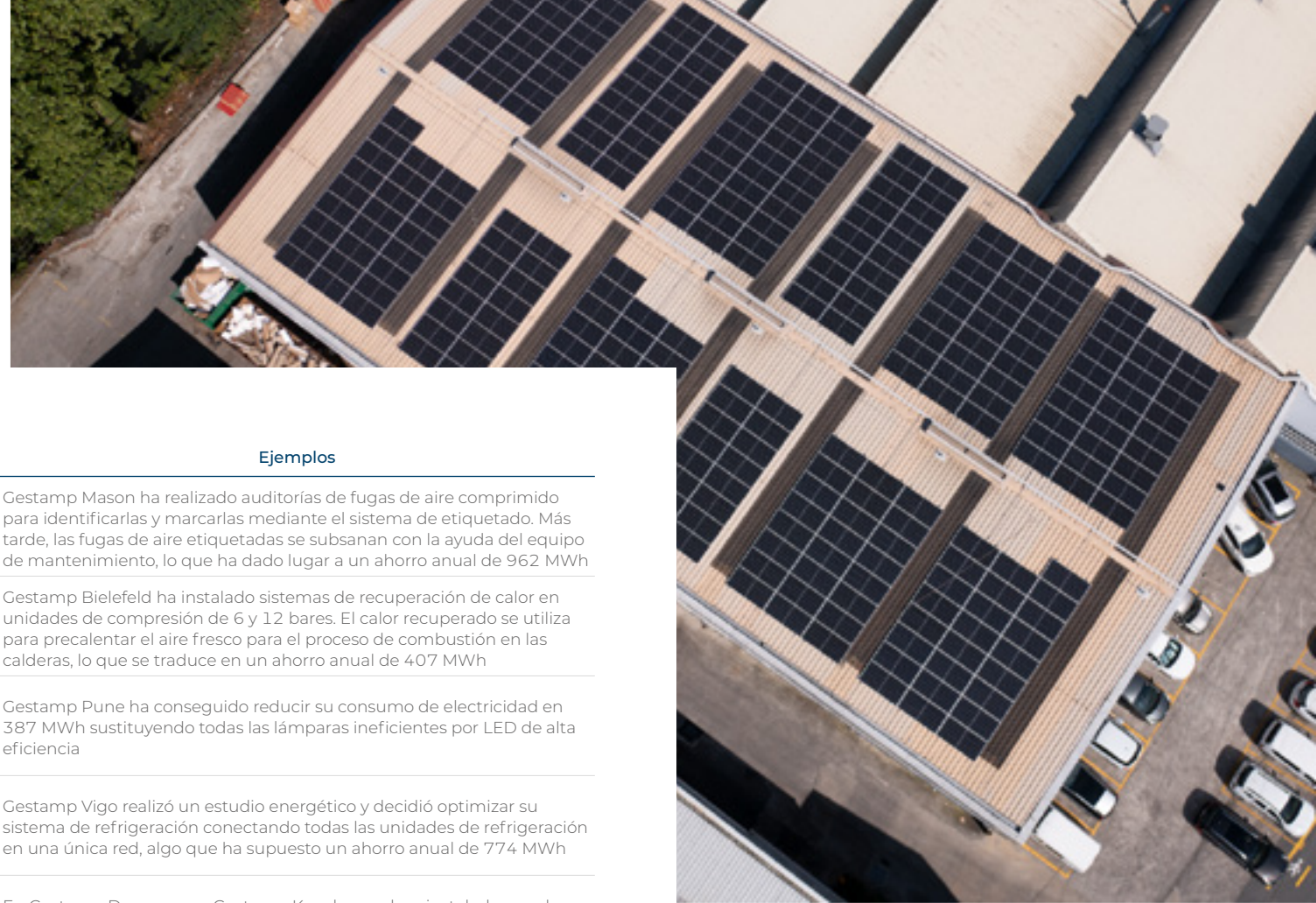


- 1. Carta del Presidente
- 2. Grupo Gestamp
- 3. Perspectiva ESG
- 4. Desarrollo de Negocio
- 5. Ambiental
- 5.1. Política y gestión ambiental
- 5.2. Cambio climático
- 5.3. Economía circular
- 6. Social
- 7. Gobernanza
- ANEXOS

5 AMBIENTAL

Tipos y ejemplos de medidas llevadas a cabo

Tipo de medida de eficiencia energética	Número de medidas	Milivatios-hora ahorrados	Emisión de toneladas de CO ₂ evitadas	Ejemplos
Aire comprimido	20	5.266	2.083	Gestamp Mason ha realizado auditorías de fugas de aire comprimido para identificarlas y marcarlas mediante el sistema de etiquetado. Más tarde, las fugas de aire etiquetadas se subsanan con la ayuda del equipo de mantenimiento, lo que ha dado lugar a un ahorro anual de 962 MWh
Consumo de gas	10	3.355	682	Gestamp Bielefeld ha instalado sistemas de recuperación de calor en unidades de compresión de 6 y 12 bares. El calor recuperado se utiliza para precalentar el aire fresco para el proceso de combustión en las calderas, lo que se traduce en un ahorro anual de 407 MWh
Iluminación	29	1.839	789	Gestamp Pune ha conseguido reducir su consumo de electricidad en 387 MWh sustituyendo todas las lámparas ineficientes por LED de alta eficiencia
Consumo de energía no esencial	38	9.347	3.338	Gestamp Vigo realizó un estudio energético y decidió optimizar su sistema de refrigeración conectando todas las unidades de refrigeración en una única red, algo que ha supuesto un ahorro anual de 774 MWh
Otros	9	5.234	2.925	En Gestamp Dongguan y Gestamp Kunshan se han instalado paneles solares en las azoteas para consumir energía renovable y conseguir una reducción anual de las emisiones de CO ₂ de 2712 toneladas de CO ₂
Desarrollo tecnológico	7	1.717	400	Gestamp Le Theil ha instalado refrigeradores eficientes que apoyan los procesos de estampación en caliente y las células de soldadura, lo que ha permitido ahorrar 711 MWh al año
Variadores de velocidad	2	531	306	Gestamp Kunshan ha mejorado el rendimiento de sus compresores de aire de 6 bares instalando variadores de velocidad, lo que ha supuesto un ahorro anual de 444 MWh
Total general	115	27.290	10.523	





- 1. Carta del Presidente
- 2. Grupo Gestamp
- 3. Perspectiva ESG
- 4. Desarrollo de Negocio
- 5. Ambiental**
- 5.1. Política y gestión ambiental
- 5.2. Cambio climático
- 5.3. Economía circular
- 6. Social
- 7. Gobernanza
- ANEXOS

5 AMBIENTAL

Expectativas y plan del proyecto para 2022

Las reducciones de consumo conseguidas por medidas implementadas en los años 2016 – 2020 se mantendrán en 2021. Además, se añadirán lo nuevos objetivos para 2021.

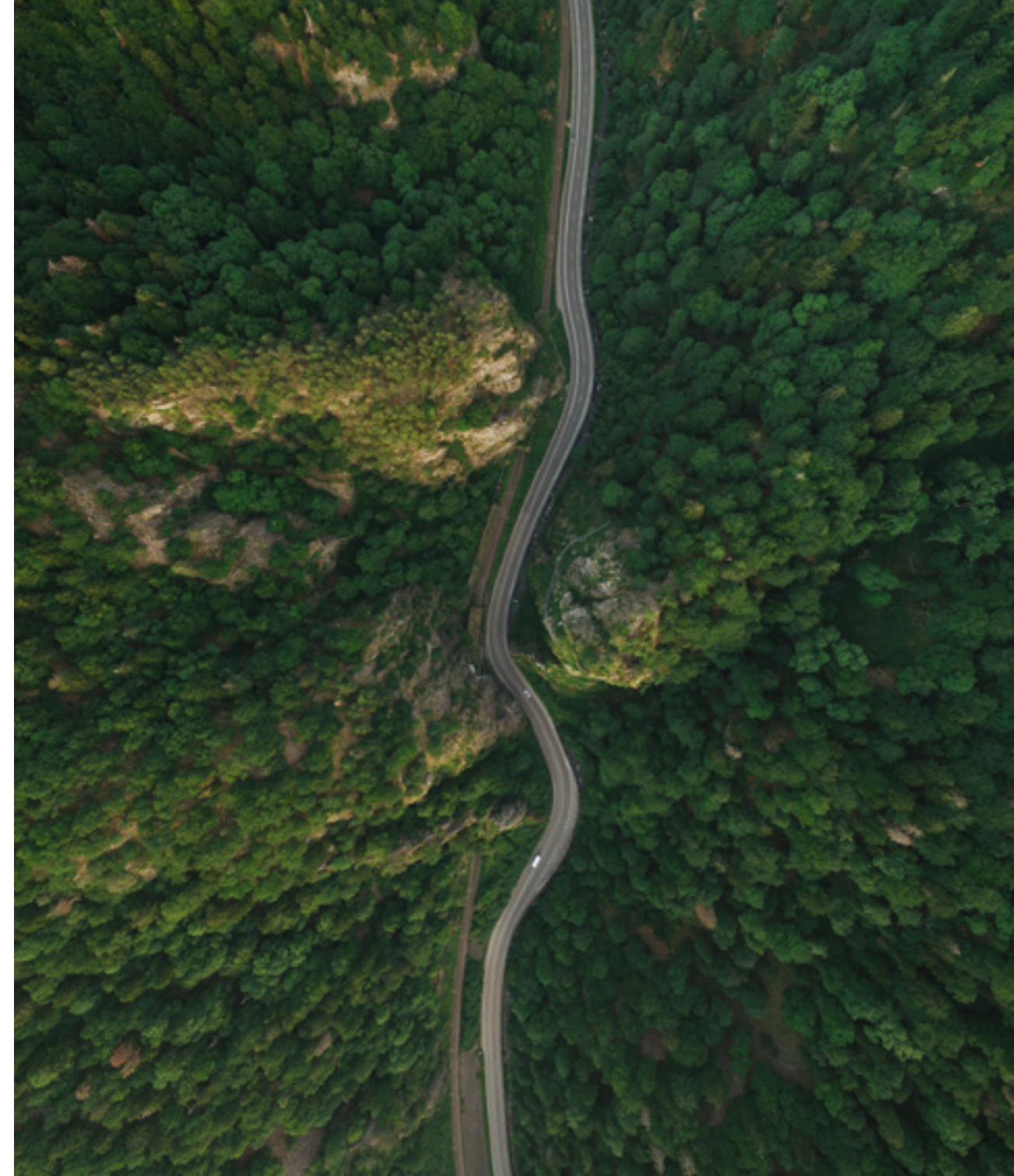
	Electricidad MWh	Gas MWh	
Recurrente	135.500 MWh	75.500 MWh	
Estimado 2022	42.000 MWh	23.000 MWh	
TOTAL	177.500 MWh	98.500MWh	276.000 MWh

La reducción de emisiones proporcional a la reducción de 276GWh respecto a línea base es de 95.000 Ton CO₂.

Resultados esperados a largo plazo

En 2022 y en adelante seguiremos optimizando el consumo de las plantas involucradas en el proyecto con el objetivo de buscar el punto óptimo de consumo de los equipos de producción y auxiliares. Consolidaremos la dinámica de consumo responsable en las plantas implementando un estándar de rendimiento energético en las plantas. De esta forma, y gracias a la monitorización de consumos energéticos, seremos capaces de normalizar el rendimiento esperado y de evaluar y predecir las desviaciones a través de indicadores energéticos de producción de los equipos y de la gestión a nivel energético realizada en planta.

Las buenas prácticas desde el punto de vista energético se están integrando y consolidando transversalmente con todas las políticas del grupo: I+D, nuevas construcciones, ampliaciones, etc.





- 1. Carta del Presidente
- 2. Grupo Gestamp
- 3. Perspectiva ESG
- 4. Desarrollo de Negocio
- 5. Ambiental
- 5.1. Política y gestión ambiental
- 5.2. Cambio climático
- 5.3. Economía circular
- 6. Social
- 7. Gobernanza
- ANEXOS

5 AMBIENTAL

APROVISIONAMIENTO DE ENERGÍA RENOVABLE

Para garantizar el cumplimiento de los objetivos validados por SBTi, Gestamp está elaborando una estrategia de compra de energía verde que resulte sostenible en el tiempo y contribuya, junto con las acciones implementadas en materia de eficiencia energética, alcanzar dentro del plazo acordado el 30% de reducción de emisiones de los alcances 1 y 2.

Esta estrategia resultará en una combinación de tres posibles vías de aprovisionamiento, como son la firma de contratos de energía renovable a largo plazo o PPAs (Power Purchasing Agreement), la instalación de sistemas de autoconsumo a partir de energía solar y la compra de Certificados de Energía Verde o Garantías de Origen.

En 2021, tanto las plantas productivas de Reino Unido como la planta de Nitra en Eslovaquia y Hardtech en Suecia han usado energía verde a través de garantías de origen mientras que en Polonia se han dispuesto de certificados verdes de la compañía eléctrica. Asimismo, se puede destacar que Gestamp ha firmado un PPA para el suministro eléctrico de las plantas de España, convirtiéndose en el primer grupo industrial en el sector de la automoción que firma este tipo de contrato en este país. Concretamente, Gestamp recibirá a partir de 2022 un suministro por una energía equivalente a 203 GWh al año procedente de energía solar y eólica, lo que reducirá sus emisiones a la atmósfera en 40.000 toneladas de CO₂ al año.

+ PPA PARA EL SUMINISTRO ELÉCTRICO DE LAS PLANTAS DE ESPAÑA

En lo que se refiere a los sistemas de autoconsumo, en 2021 se han consumido 5GWh de energía solar fotovoltaica gracias a las dos plantas que entraron en funcionamiento en 2020 en Chennai (India) y Hengersberg (Alemania) y a otras dos plantas en Kunshan y Dongguan (China) que se han puesto en marcha durante 2021. Con el objetivo de seguir reduciendo las emisiones, es importante recalcar que en 2022 Gestamp va a potenciar significativamente el autoconsumo en sus plantas.



De esta forma hay 24 proyectos adicionales en estudio que se esperan completar a lo largo de este año entre los que se incluyen 20 proyectos en España, 2 en Portugal y 2 en China. Gracias a ello, se espera que al final del 2022 Gestamp disponga en global de 37MWp de potencia fotovoltaica instalada en sus plantas con la que tendría una capacidad de generación de energía de 42GWh anuales.

A modo resumen, en la siguiente tabla se muestra la energía verde que se ha consumido en las plantas de Gestamp y las toneladas de CO₂ derivadas del uso de electricidad que se evitan emitir a la atmósfera en 2021 y la previsión para 2022.

	Energía Verde (MWh)	% Energía Verde VS Consumo Total	Tn CO ₂ no emitidas del uso de electricidad
2021	118.772	11%	36.797
2022	284.102	27%	70.655

Productos de menor impacto

Nuestro compromiso para mitigar el cambio climático también se extiende a la concepción, diseño y desarrollo de nuestros productos por medio de nuestros equipos de I+D repartidos por todo el mundo. Es uno de los principales ejes estratégicos de innovación del Grupo.

Como se menciona el capítulo de Innovación del Bloque Económico, realizamos un alto esfuerzo inversor para incluir cada vez más tecnologías de fabricación que nos permiten ofrecer a los clientes productos más ligeros.

En nuestro portofolio contamos con una gran variedad de productos que debido al aligeramiento de peso conseguido por Gestamp, contribuyen a mejorar el consumo energético y el impacto ambiental de los vehículos.



1. Carta del Presidente
 2. Grupo Gestamp
 3. Perspectiva ESG
 4. Desarrollo de Negocio
 - 5. Ambiental**
 - 5.1. Política y gestión ambiental
 - 5.2. Cambio climático
 - 5.3. Economía circular
 6. Social
 7. Gobernanza
- ANEXOS

5 AMBIENTAL

5.3. Economía circular

NUESTRO ENFOQUE

Gestamp cuenta con un modelo de economía circular perfectamente implantado según el cual se optimiza el uso de los recursos naturales y se fomentan las prácticas de gestión responsable de los residuos encaminadas a la segregación, reutilización, reciclaje y valorización de la gran mayoría de los mismos evitando que su destino final sea el vertedero.

En 2021 se ha decidido certificar este modelo de gestión con AENOR a través de su Reglamento para la Certificación Residuo 0 con el fin de demostrar nuestra posición en este tema frente a:

- Implantación en Gestamp del ODS 12 Producción y Consumo Responsables, en línea con nuestro compromiso con los Objetivos de Desarrollo Sostenible.
- Preparar al Grupo para el desarrollo del marco normativo que se está impulsando en esta dirección (European Green Deal) con el fin de dar la mejor respuesta posible clientes, inversores y a la sociedad en general.





- 1. Carta del Presidente
- 2. Grupo Gestamp
- 3. Perspectiva ESG
- 4. Desarrollo de Negocio
- 5. Ambiental
- 5.1. Política y gestión ambiental
- 5.2. Cambio climático
- 5.3. Economía circular
- 6. Social
- 7. Gobernanza

ANEXOS

5 AMBIENTAL

USO SOSTENIBLE DE LOS RECURSOS

Agua

El agua es un recurso natural limitado y aun no siendo intensivos en su uso, contamos con planes de ahorro y eficiencia.

El consumo de agua de nuestras plantas productivas se destina fundamentalmente al uso sanitario. En aquellas plantas donde se llevan a cabo procesos de tratamiento superficial, como pintura o galvanizado de piezas, o procesos de hidroformado, existe un consumo industrial del agua. Únicamente el 27% de los centros del Grupo cuenta con algún proceso de este tipo.

Para conocer la evolución del consumo de agua nos valemos del Índice de Consumo de Agua, ICA, siendo los m³ agua consumida/100.000 euros de valor añadido. Este índice sufre una mayor variación según el tipo de piezas que se estén pintando, lo cual es directamente dependiente de los proyectos que se trabajen con cliente en cada momento.

La pintura de piezas piel, que irán finalmente colocadas en el exterior del vehículo, supone unos requisitos de calidad que obligan a cambiar frecuentemente los baños de las líneas de cataforesis y que por tanto producen un aumento considerable en el consumo de agua. El tratamiento de piezas estructurales, por el contrario, permite la reutilización de los baños y un menor consumo de agua, por lo que el ICA disminuye.

Durante 2021, hemos recuperado gran parte de la actividad después del paréntesis provocado por la crisis del COVID-19 en 2020, por lo que se ha aumentado tanto el consumo de agua como el Valor Añadido. Sin embargo, el consumo de agua ha aumentado en menor proporción que el Valor Añadido como consecuencia de las medidas de ahorro implantadas en los centros productivos, por lo que hemos conseguido una reducción del Índice de Consumo de Agua.

Consumo de agua según la fuente (m³)

	2019	2020	2021
Red Pública	1.471.513	1.329.641	1.383.704
Superficiales	240	240	241
Subterráneas	256.354	244.504	255.162
Total	1.728.107	1.574.385	1.639.107

Consumo de agua por región (m³)

	2019	2020	2021
Europa	798.754	701.066	711.006
América del Norte	355.219	361.170	350.078
América del Sur	160.653	146.843	162.326
Asia	413.480	364.407	415.697
Total	1.728.106	1.574.385	1.639.107

Evolución del índice de consumo de agua

	2019	2020	2021
m ³ agua consumida cada 100.000€ de valor añadido	56	61	59

Adicionalmente desde el 2015, respondemos al cuestionario *CDP Water Disclosure*, específico de temas de agua, haciendo pública nuestra huella hídrica e informando sobre los diferentes aspectos de la gestión de este recurso. El rating obtenido en el CDP Water 2020 fue de "B-" manteniéndonos en la media de las Compañías del Sector del Metal "B-"



Gestamp **B**
Media del sector **B-**





- 1. Carta del Presidente
- 2. Grupo Gestamp
- 3. Perspectiva ESG
- 4. Desarrollo de Negocio

5. Ambiental

- 5.1. Política y gestión ambiental
- 5.2. Cambio climático
- 5.3. Economía circular

- 6. Social
- 7. Gobernanza

ANEXOS

5 AMBIENTAL

MATERIA PRIMAS

Para la fabricación de los componentes de Gestamp es necesaria la utilización de materias primas (acero, metales no férricos) y otros materiales auxiliares (hilo, gases de soldadura, aceites, etc).

Las materias primas representan aproximadamente el 42% de las ventas del Grupo en los últimos tres años, y el acero representa alrededor del 88% de las compras de materia prima. En 2021, aproximadamente el 66% de acero que se compró en el Grupo fue a través de programas de reventa de los fabricantes de automoción, es decir, el fabricante negocia directamente con los proveedores de acero el precio del acero que se utiliza para fabricar sus componentes.

Además, nuestras plantas continuamente trabajan en las características de los materiales aprovisionados de forma que se consigue una mejora progresiva en la utilización de los mismos, sustituyendo aceites y productos químicos tóxicos o peligrosos por otros de menor categoría de peligrosidad o mejor comportamiento ambiental o frente a la salud humana.

El acero y el aluminio son las materias primas más utilizadas en nuestros procesos productivos, representando un 97% y un 2% en peso sobre el total de los materiales consumidos respectivamente. Gestamp trabaja en reducir todos estos consumos mediante la identificación e implantación de buenas prácticas.

En menor medida, representando el 1% del total de los consumibles, en las plantas se utilizan productos como aceite, pintura y productos químicos necesarios como materiales auxiliares para el desarrollo de nuestra actividad productiva.

La eficiencia en los procesos, la calidad, el diseño de productos y de utillajes son fundamentales para optimizar y reducir los consumos de materia prima. Es por ello que Gestamp hace un control trimestral de los mismos, a través de diferentes sistemas de gestión del Grupo controlados por las plantas, divisiones y corporativo, desde distintas perspectivas además de la ambiental, como son el área Financiera, Compras, Calidad y la Oficina Técnica, con el fin último de alcanzar la Excelencia Operacional.

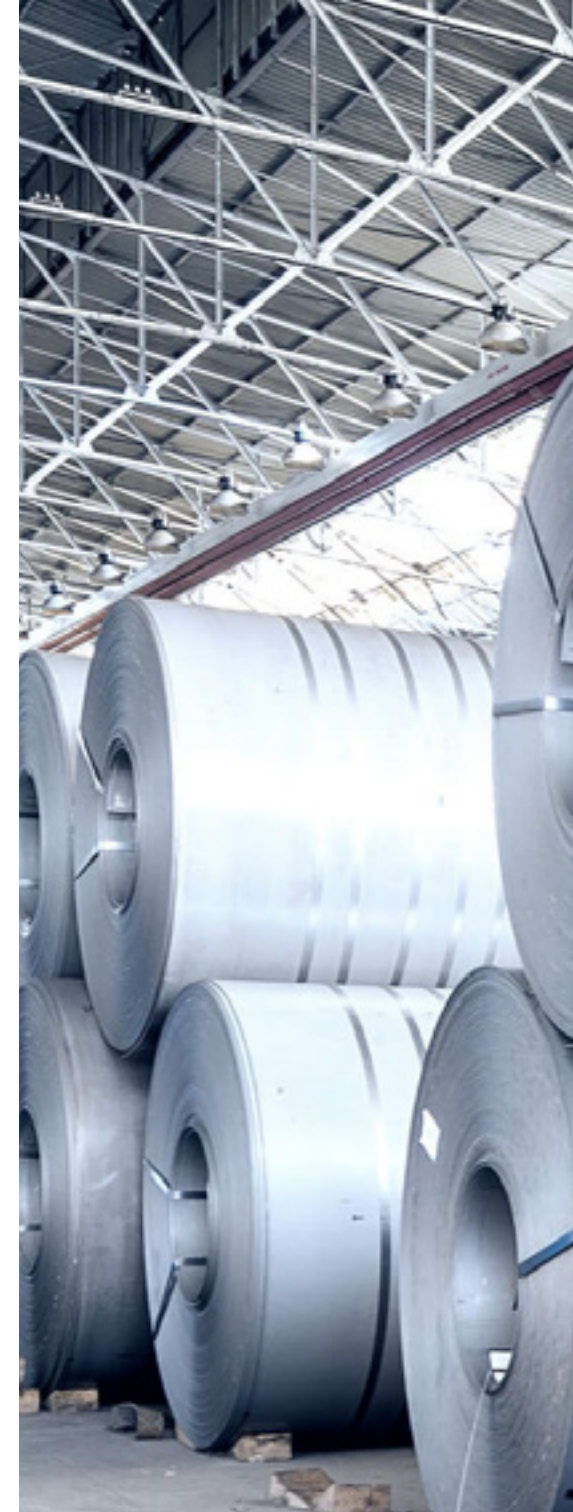
Nuestras plantas trabajan en una mejora progresiva en el uso de aceites y productos químicos peligrosos por otros con mejor comportamiento ambiental o menor toxicidad

Consumo de materias primas y materiales aprovisionados (% Tn)

	2019	2020	2021
Acero	98	96	97
Aluminio	1	3	2
Otros materiales aprovisionados ▼	1	1	1
Pintura	0.06	0.08	0.05
Aceite	0.09	0.06	0.05
Agente ligante	0.07	0.08	0.09
Hilo soldadura	0.28	0.27	0.26
Electrodos	0.01	0.01	0.01
Productos químicos	0.10	0.09	0.09
Gases soldadura	0.39	0.41	0.44

Consumo de acero por región (Toneladas)

	2019	2020	2021
Europa	1.933.146	1.737.760	1.485.081
América del Norte	685.863	533.873	1.112.524
América del Sur	272.737	214.775	250.737
Asia	248.285	233.415	188.349
Total	3.140.031	2.719.823	3.036.691





- 1. Carta del Presidente
- 2. Grupo Gestamp
- 3. Perspectiva ESG
- 4. Desarrollo de Negocio

5. Ambiental

- 5.1. Política y gestión ambiental
- 5.2. Cambio climático
- 5.3. Economía circular

6. Social

7. Gobernanza

ANEXOS

5 AMBIENTAL

GESTIÓN DE RESIDUOS

Durante 2021, se han generado un total de 46.511 toneladas de residuos sin tener en cuenta la chatarra, 23.222 toneladas corresponderían a residuos no peligrosos y 23.289 toneladas a peligrosos.

Del total de residuos no peligrosos, el 98% corresponde a la chatarra. La chatarra es un residuo 100% reciclable, que entra de nuevo en el proceso productivo del acero, contribuyendo así a cerrar el ciclo de vida del producto de acuerdo con nuestro modelo de economía circular.

Tipo de residuos generados (Tn)

	2019	2020	2021
Residuos No peligrosos	24.517	21.585	23.289
Residuos Peligrosos	23.449	32.993	23.222
Chatarra	1.150.818	927.340	998.309

Residuos no peligrosos

Dentro de la categoría de residuos no peligrosos, los de más frecuente generación son Madera, residuo sólido urbano y papel/cartón:

Tipo de residuos (%)

	2019	2020	2021
Madera	43	37	33
Residuo sólido urbano	25	24	25
Papel/cartón	15	12	13
Lodos no peligrosos	5	3	4
Otros metales no peligrosos	5	5	12
Otros residuos no peligrosos	4	4	8
Envases plásticos	3	3	3
Aceites no peligrosos	0	13	2

Residuos peligrosos

Dentro de la categoría de residuos peligrosos, los de más frecuente generación son las aguas contaminadas, lodos, aceites usados y material contaminado (trapos y guantes manchados de aceite, principalmente).

Tipo de residuos peligrosos (%)

	2019	2020	2021
Agua contaminada	54	73	69
Aceites usados	18	11	8
Lodos	10	6	8
Otros residuos	7	4	6
Material contaminado	3	2	3
Filtros de aceite usados	2	0	0
Polvo de granallado	2	2	2
Taladrina	1	0	1
Polvo de soldadura	1	1	1
Envases contaminados	1	0	1
Resto ▼	1	1	1
Aparatos eléctricos y electrónicos	0,3	0,3	0,2
Másticos	0,2	0,2	0,4
Filtros de soldadura	0,2	0,2	0,1
Tóners	0,1	0,04	0,07
Disolventes	0,1	0,05	0,1
Residuos sanitarios	0,05	0,01	0,02
Fluorescentes	0,03	0,01	0,02
Baterías	0,02	0,03	0,1

Plásticos

Durante 2021 en Gestamp hemos recogido 725 toneladas de envases plásticos de los cuales se recicla un 79%, se reutiliza un 2% y un 4% se envía a tratamientos de valorización energética siendo las demás alternativas, como por ejemplo el envío a vertedero, la última de las opciones de destino final para este residuo con tan solo un 15%.

Índices relativos a residuos

A nivel de Grupo trabajamos con dos Índice que nos permiten conocer la evolución seguida en la generación y gestión de residuos. Como consecuencia de la recuperación del negocio tras la caída provocada en 2020 por la crisis del COVID, el valor añadido ha aumentado en mayor medida que la producción de residuos, por lo que el índice de Producción de residuos ha disminuido con respecto al año anterior. Sin embargo, la subida de precios generalizada en los costes de gestión de residuos impide que el Índice de Gestión de Residuos disminuya en la misma medida.

Evolución del Índice de Producción de Residuos

	2019	2020	2021
Índice de Producción de Residuos (tonelada de residuos /1.000.000.000 euros de valor añadido)	15	21	17

Evolución del Índice de Gestión de Residuos

	2019	2020	2021
Índice de Gestión de Residuos (coste de gestión de residuos en miles de euros /10.000.000 euros de valor añadido)	17	19	19



- 1. Carta del Presidente
- 2. Grupo Gestamp
- 3. Perspectiva ESG
- 4. Desarrollo de Negocio

5. Ambiental

- 5.1. Política y gestión ambiental
- 5.2. Cambio climático
- 5.3. Economía circular

- 6. Social
- 7. Gobernanza

ANEXOS

5 AMBIENTAL

DESTINO FINAL DE LOS RESIDUOS Y CERTIFICACIÓN RESIDUO CERO Ø

En 2021, Gestamp consigue la certificación Residuo Cero de AENOR, poniendo en valor su modelo de Economía Circular, capaz de introducir de nuevo en la cadena de suministro los residuos que genera.

El Reglamento Residuo Cero contempla dos tipos de certificaciones:

• RESIDUO CERO Ø

Valorización de más del 90% de los residuos (sin tener en cuenta la chatarra)

• HACIA RESIDUO CERO Ø

Valorización de más de 60% de los residuos (sin tener en cuenta la chatarra)

La verificación ha constatado que los sistemas de gestión de residuos del 63% de las plantas del Grupo, cumplen con los requisitos de la existencia de una completa trazabilidad de los residuos desde su generación hasta su entrega a un gestor para su valorización, asegurando la inexistencia de residuos con destino final a vertedero y la comprobación de los requisitos legales asociados al proceso de gestión de residuos.

Del porcentaje de plantas verificadas, un 15% han obtenido la certificación Residuo Cero (más del 90% de los residuos) y el 48% restante cumplen los requisitos Hacia Residuo Cero (más del 60%).

Asimismo, durante la auditoría se ha puesto de relieve la alta colaboración e implicación de todo el personal participante con el proceso de implantación del esquema, el orden y limpieza en las zonas de almacenamiento de residuos en todas las plantas auditadas, y la integración de algunos requisitos específicos del Sistema de Gestión Residuo Cero en los Sistemas de Gestión Ambiental ISO 14001.

Destino Final de Residuos

	2019	2020	2021
Reciclado	97,9 %	97,4%	98%
Reutilización	0,3%	0,3%	0,2%
Vertedero	0,5%	0,6%	0,8%
Recuperación energética	0,3%	0,3%	0,3%
Otros	0,9%	1,4%	0,7%

Si incluimos la chatarra en estos porcentajes, hemos conseguido que un 98,5% del total de nuestros residuos tenga como destino final el reciclado, la reutilización o la recuperación de energía.

Gestamp es el primer grupo internacional de la automoción que adquiere la certificación RESIDUO Ø



01 RECICLAJE Y RECUPERACIÓN DE MATERIALES

Chatarra	100%
Materiales pesados	100%
Aceites peligrosos usados	71%
Aceites peligrosos no usados	34%

02 RECUPERACIÓN DE ENERGÍA

Disolventes / Diluyentes	70%
Metales pesados peligrosos	49%
Adhesivos / Masillas	43%

02 REUTILIZACIÓN

Otros metales no peligrosos	36
-----------------------------	----

RESIDUO CERO Ø

16 PLANTAS

98% CHATARRA
100% de Material Reciclado y Recuperado

2% OTROS RESIDUOS
>90% de Material Reciclado y Recuperado

HACIA RESIDUO CERO Ø

51 PLANTAS

98% CHATARRA
100% de Material Reciclado y Recuperado

2% OTROS RESIDUOS
>60% de Material Reciclado y Recuperado

+ CERTIFICADO RESIDUO Ø CERO DE AENOR